A close-up photograph of a person's hands resting on a blue athletic track with white lane markings. The person is wearing a red top. The background is slightly blurred, focusing attention on the hands and the track.

角色與職責：探討現今教會對 一般傳道牧者的期望要求

分享：王德福 (中華宣道會宣中堂)

日期：2025年1月21日 (二)

時間：9:30-12:30pm

1 (a). 教牧在職年期

教 牧 在 職 年 期 ^[1]				
佔全港 堂會人 數比率 (%)	2年或 以下	2-6年	6-10年	10年及 以上
	32.3	36.1	15.9	15.6

[1] 胡志偉：〈從教牧轉職到配對服務〉《教新二千通訊》（2000年2月），下載自〈http://www.chinesepastor.com/recruit_service/doc1.htm〉（2003年11月4日）。

1(b). 教牧在職年期

- 佔全港堂會比例—

教新二千通訊(2000年2月)：

2年或以下 (32.3%)

2-6年 (36.1%)

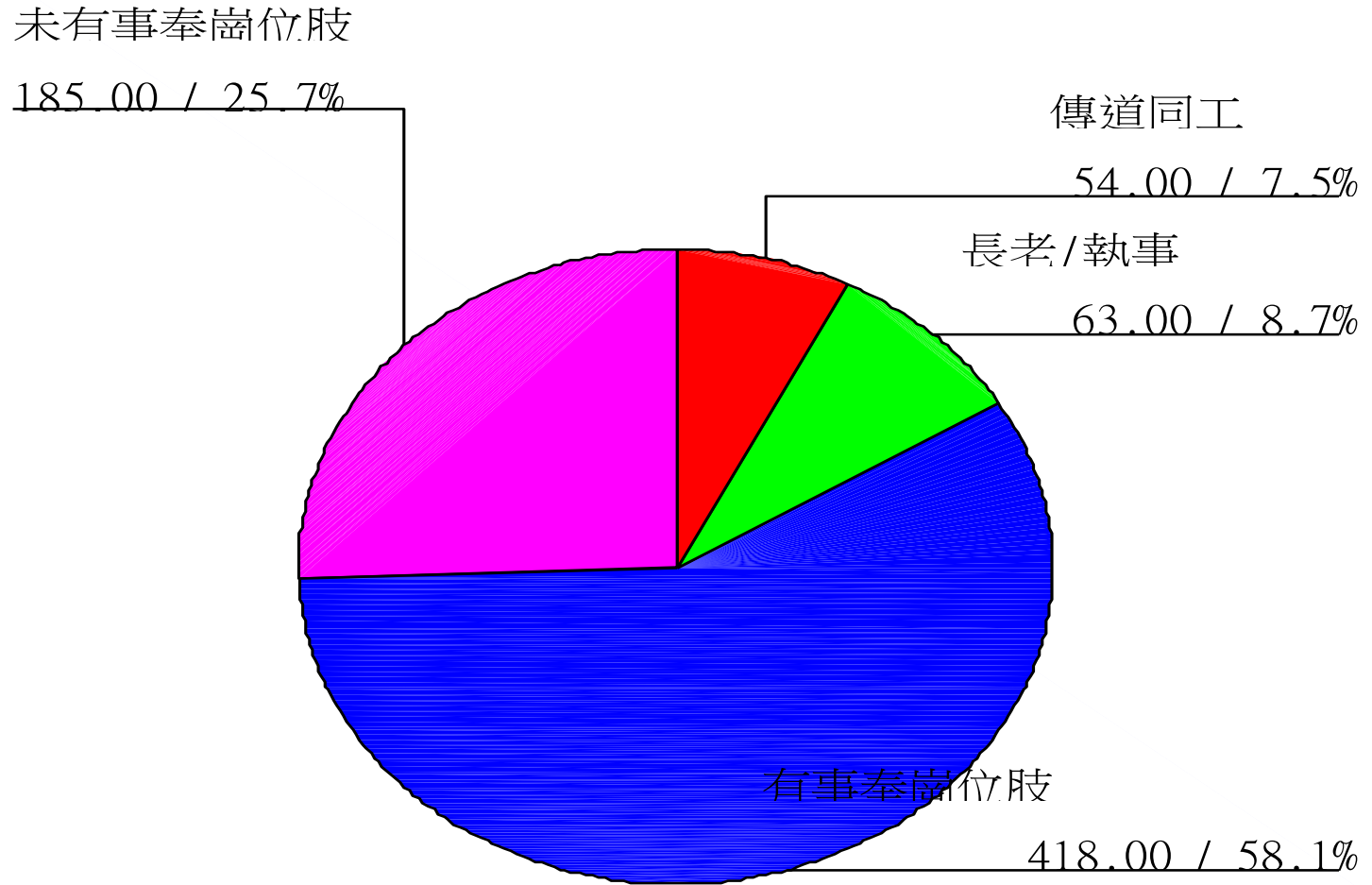
6-10年 (15.9 %)

10年及以上 (15.6 %)

1(c). 教牧經常轉換工場的弊處：

- (1).教會失去方向發展
- (2).信徒失去忠誠委身
- (3).同工失去熱誠魄力

A. 填卷者類別



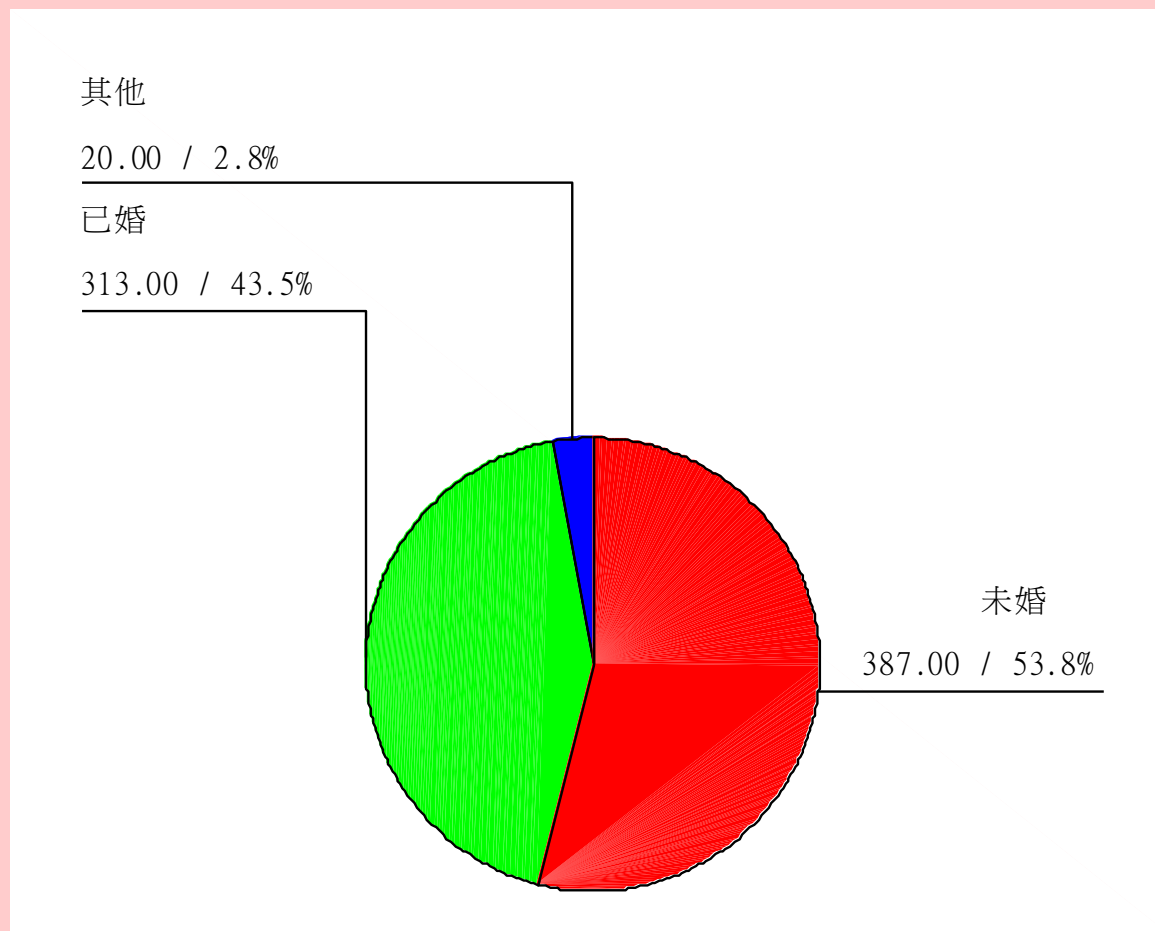
A. 填卷者類別

- 傳道同工 54 人 佔7.5%
- 長老/執事 63 人 佔8.7%
- 有事奉崗位肢體 418 人 佔58.1%
- 未有事奉崗位肢體 185 人 佔25.7%
- 合共 720 人 佔100%

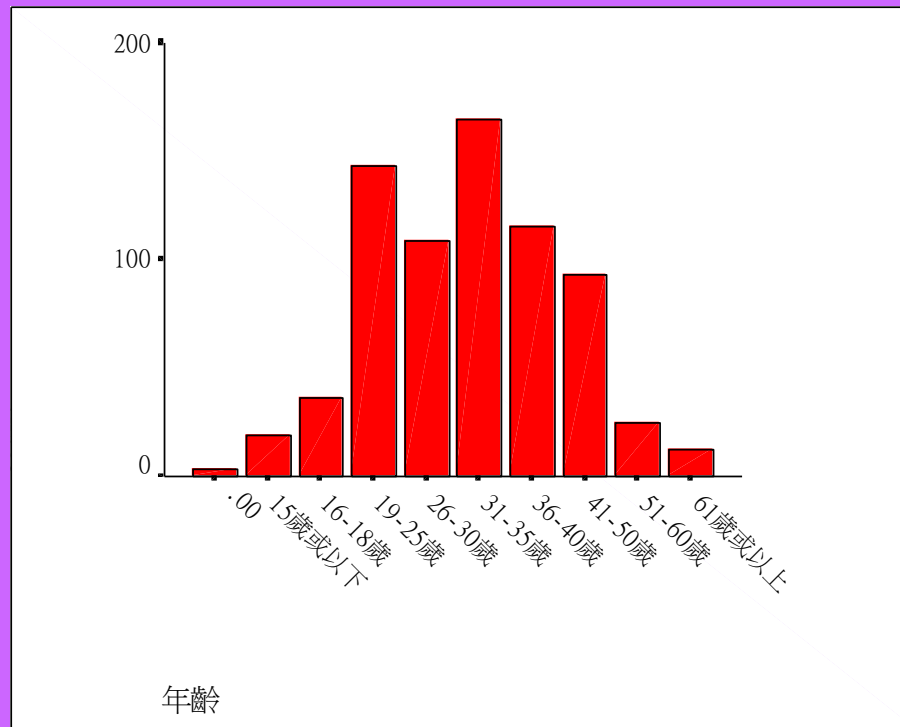
1 · 填卷者的性別

1.性別	人數	百分比
男	309	42.9%
女	411	57.1%
合共	720	100%

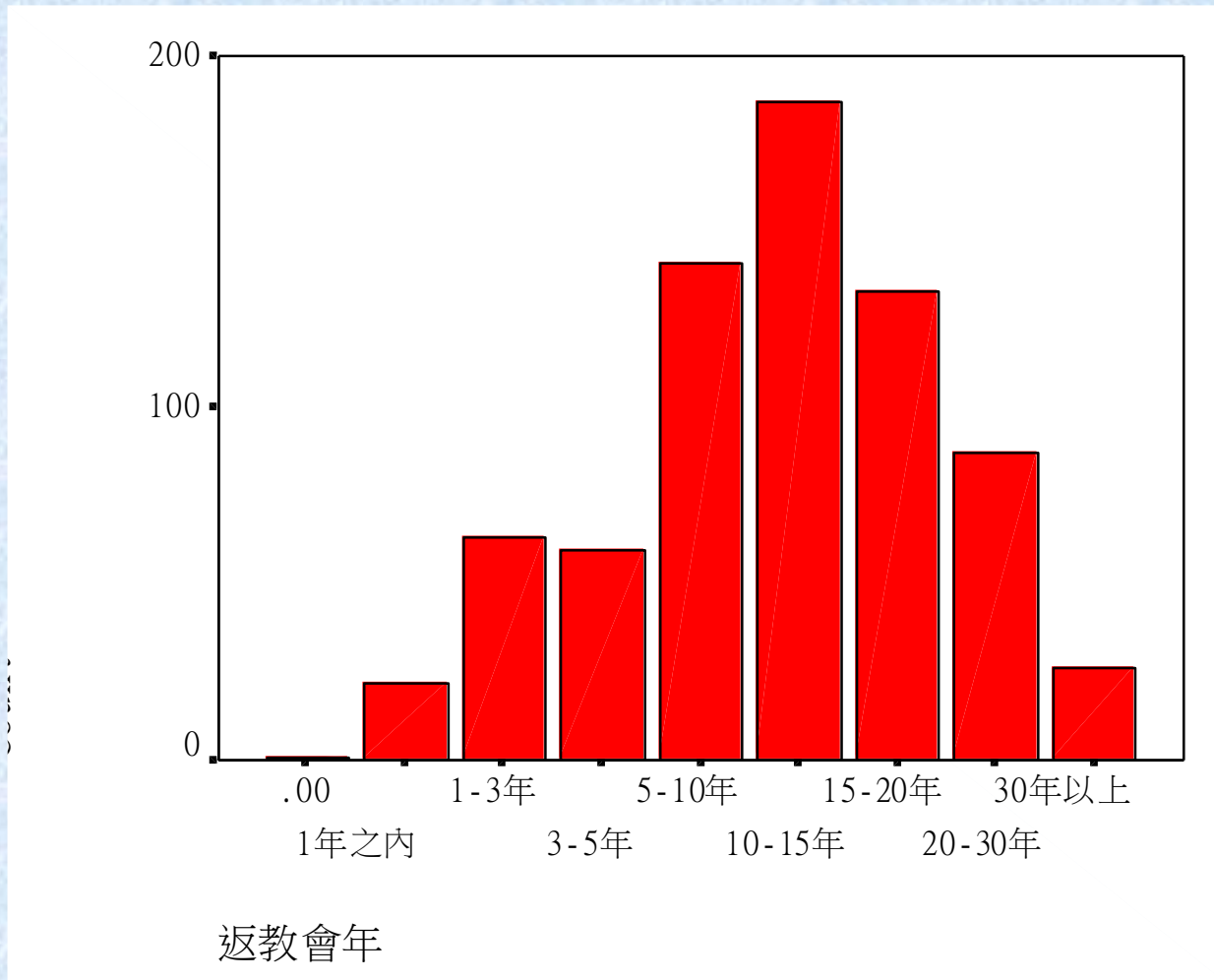
2 · 填卷者的婚姻狀況



3 · 填卷者的年齡分佈



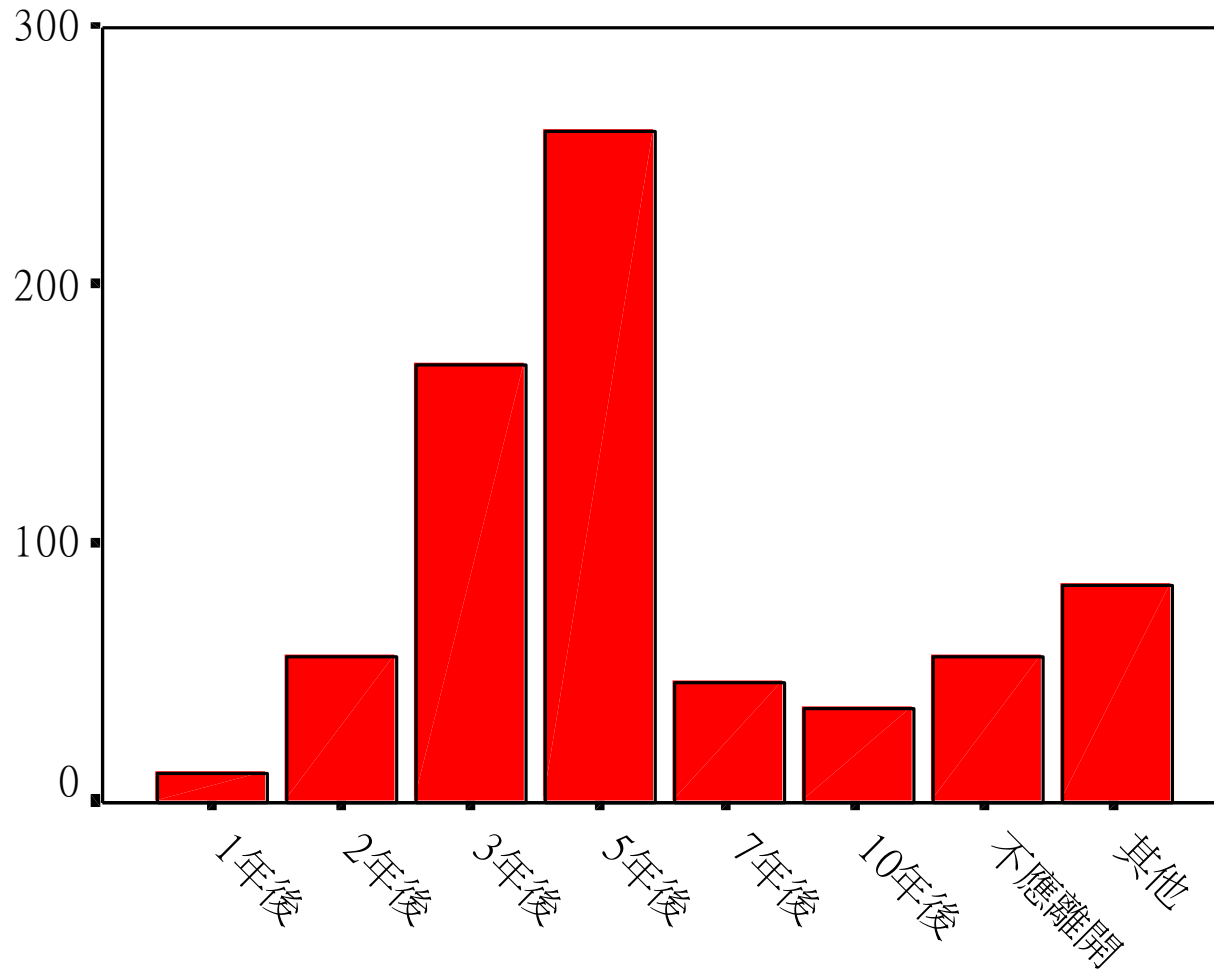
4 · 填卷者返教會年日



B. 問卷問題：

1. 你認為現今一般牧者應在一間堂會至少事奉多少年，才應轉換教會呢？

1(a). 你認為現今一般牧者應在一間堂會至少事奉多少年，才應轉換教會呢？



轉會時間

1(b). 你認為現今一般牧者應在一間堂會至少事奉多少年，才應轉換教會呢？

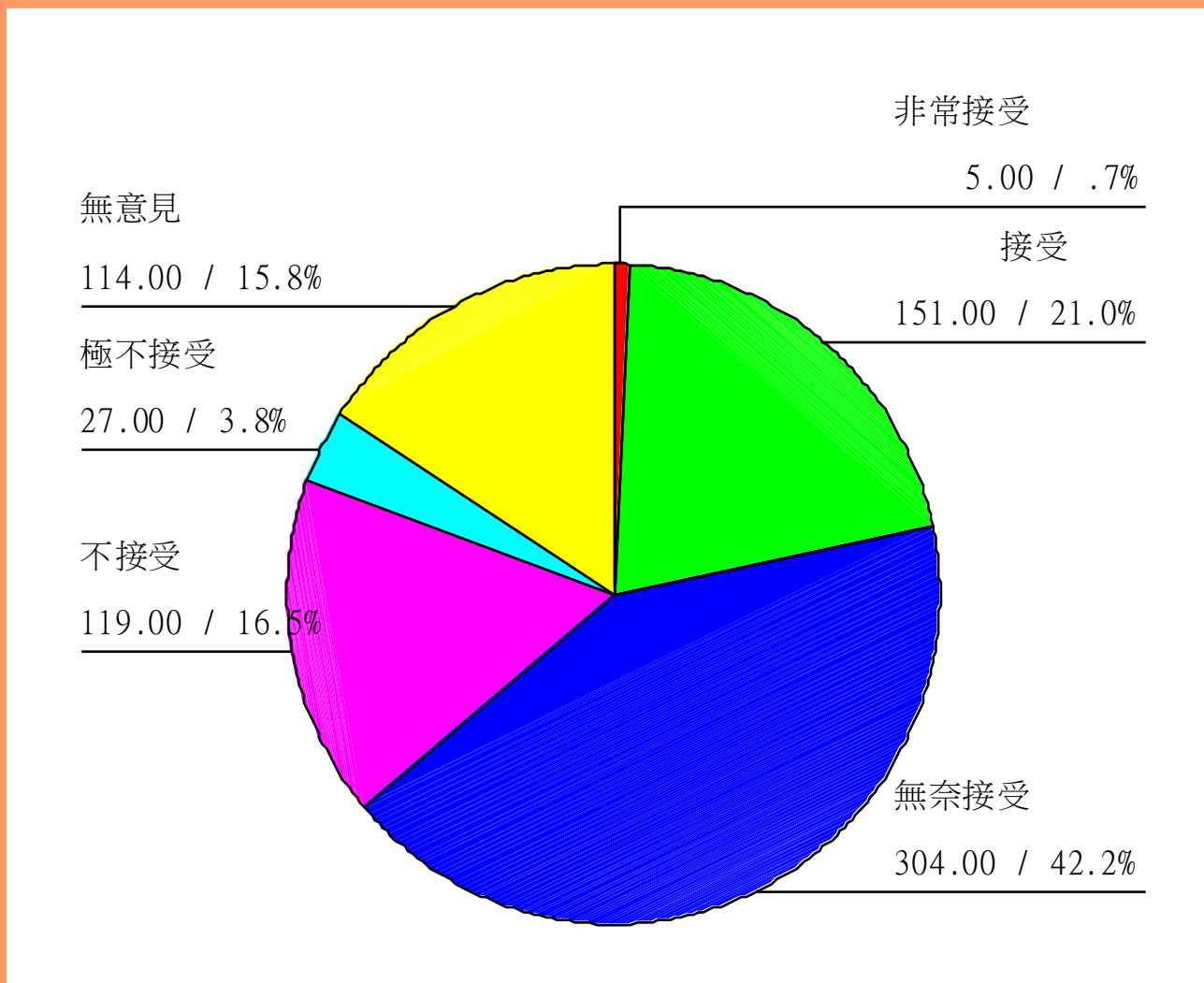
• 牧者事奉年日	數量	百分比
• 1年後	11	1.5%
• 2年後	57	7.9%
• 3年後	169	23.5%
• 5年後	260	36.1%
• 7年後	46	6.4%
• 10年後	36	5.0%
• 20年後	0	0.0%
• 不應離開	57	7.9%
• 其他	84	11.7%
• 合共	720	100%

1(c). 其他

- 這包括：有部份是沒有意見、有部份指出是沒有定規、不應以年期來規限、按實際的情況來決定、看教會與牧者能否配合、個別提議是四年，如總統議員任期、又有表達盡量不好離開、更是指出年期越長越好，但無至少、亦有表示隨時都可以離開、還有更多強調是要看神的旨意和聖靈的感動。

2 · 你對於現今一般牧者兩三年間便轉換事奉教會，你身為信徒會否接受這現況？

3. 你對於現今一般牧者兩三年間便轉換事奉教會，你身為信徒會否接受這現況？



4. 你認為牧者應留在一間堂會事奉最起碼的年日？

	牧者	長老/執事	有事奉	無事奉
• 1年後	--	--	8 (1.9%)	3(1.6%)
• 2年後	2(3.7%)	2(3.2%)	29(7%)	24(13%)
• 3年後	11(20.4%)	12(19.1%)	104(24.9%)	42(22.7%)
• 5年後	26(48.1%)	22(34.9%)	151(36.1%)	61(33%)
• 7年後	2(3.7%)	9(14.3%)	28(6.7%)	7(3.8%)
• 10年後	2(3.7%)	6(9.5%)	16(3.8%)	12(6.5%)
• 20年後	--	--	--	--
• 不應離開	3(5.6%)	6(9.5%)	31(7.4%)	17(9.2%)
• 其他	8(14.8%)	6(9.5%)	51(12.2%)	19(10.2%) ₁₇

5. 四類填卷者一併分析

	牧者	長執	有事奉	無事奉
• 1-2年後	3.7% (3)	3.2%(4)	8.9% (2)	14.6% (1)

- 傳道同工按個人的意願，並沒有明顯數據反映出他們是希望或有計劃在一至兩年後便轉換教會，因只佔3.7%。教會長執卻是最不希望牧者在兩年後便離開，他們希望牧者留在堂會至少七年後、十年後、又或不應離開，他們比其他組別的百分比都是最高。可見在這四類填卷中，*教會長執是最希望牧者能在堂會恆久事奉。*

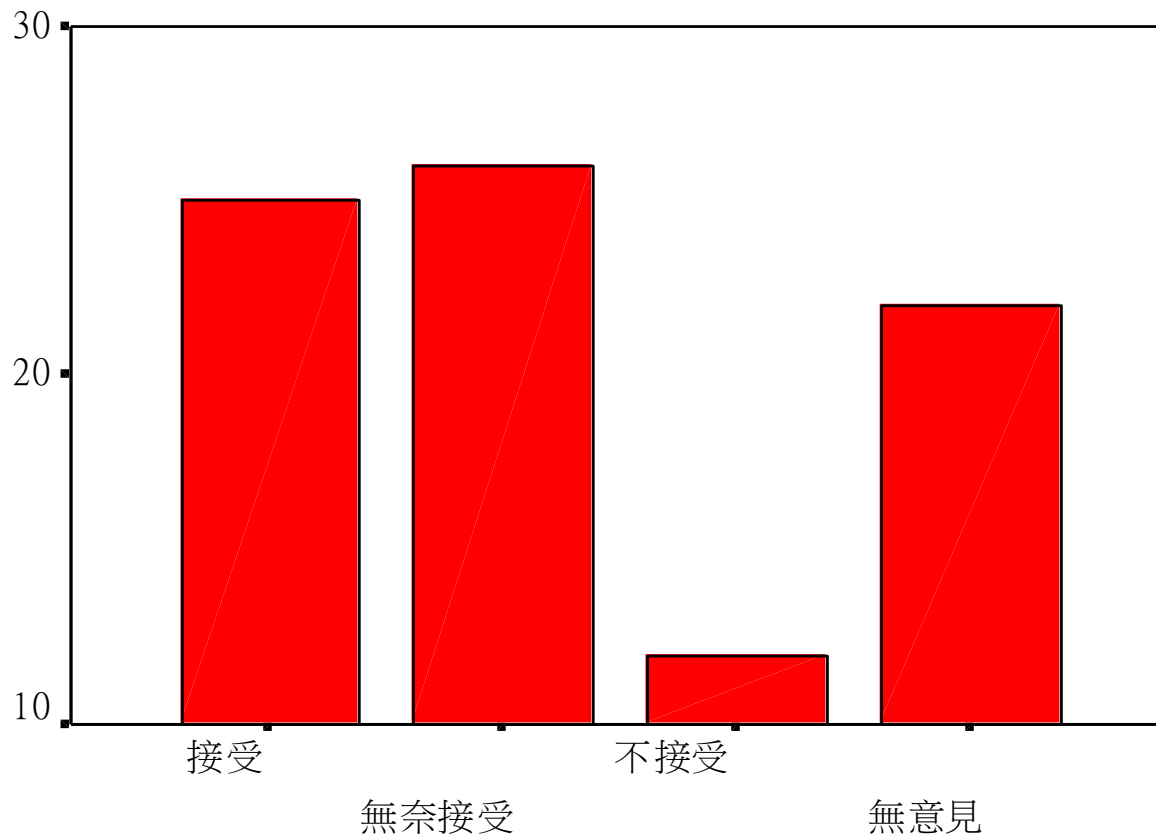
6. 從填卷者返教會年日來衡量他們的接受程度

你會否接受現今一般牧者兩三年間便轉換事奉教會？

	1-3年信徒	3-10年信徒	10年以上信徒
非常接受	--	2 (1%)	3 (0.7%)
接受	25(29.4%)	39(19.4%)	87(20.1%)
無奈接受	26(30.6%)	83(41.3%)	194(44.9%)
不接受	12(14.1%)	33(16.4%)	73(16.9%)
極不接受	--	3(1.5%)	24(5.6%)
無意見	22(25.9%)	41(20.4%)	51(11.8%)
合共	85(100%)	201(100%)	432(100%)

6(a). 返教會1-3年信徒

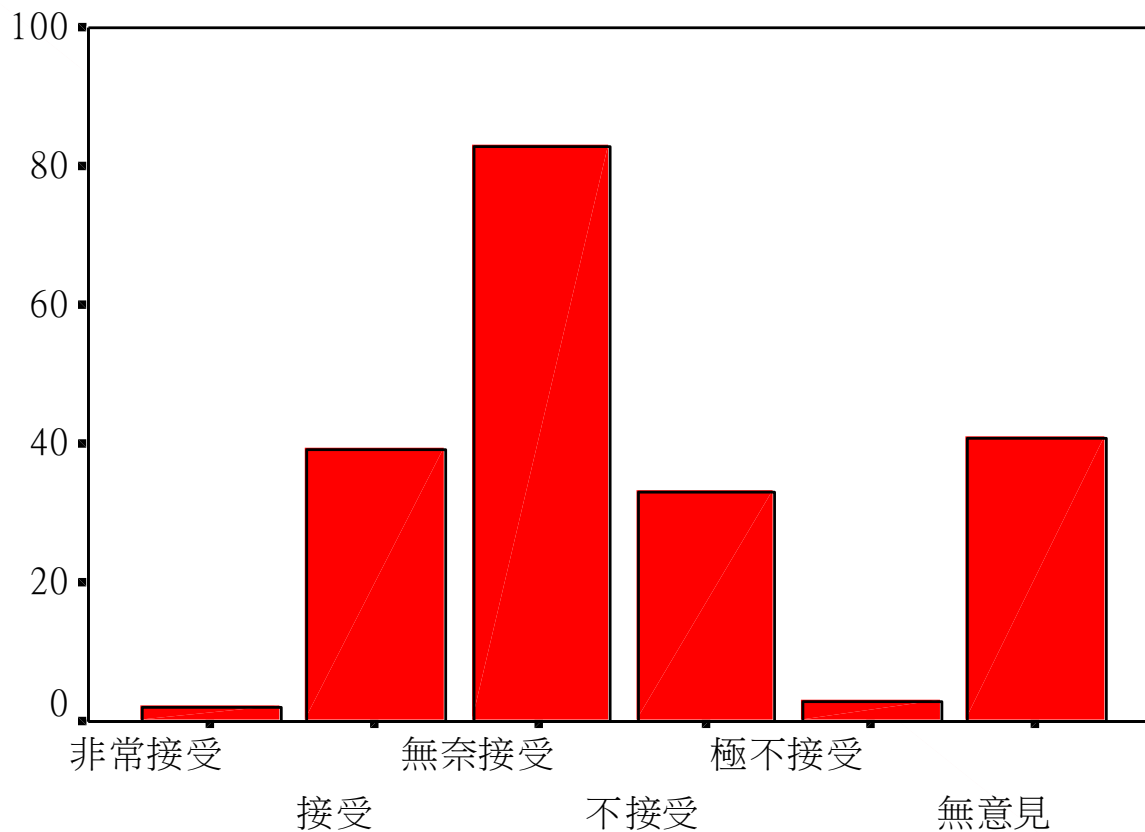
教會年資: 1.00



信徒接受

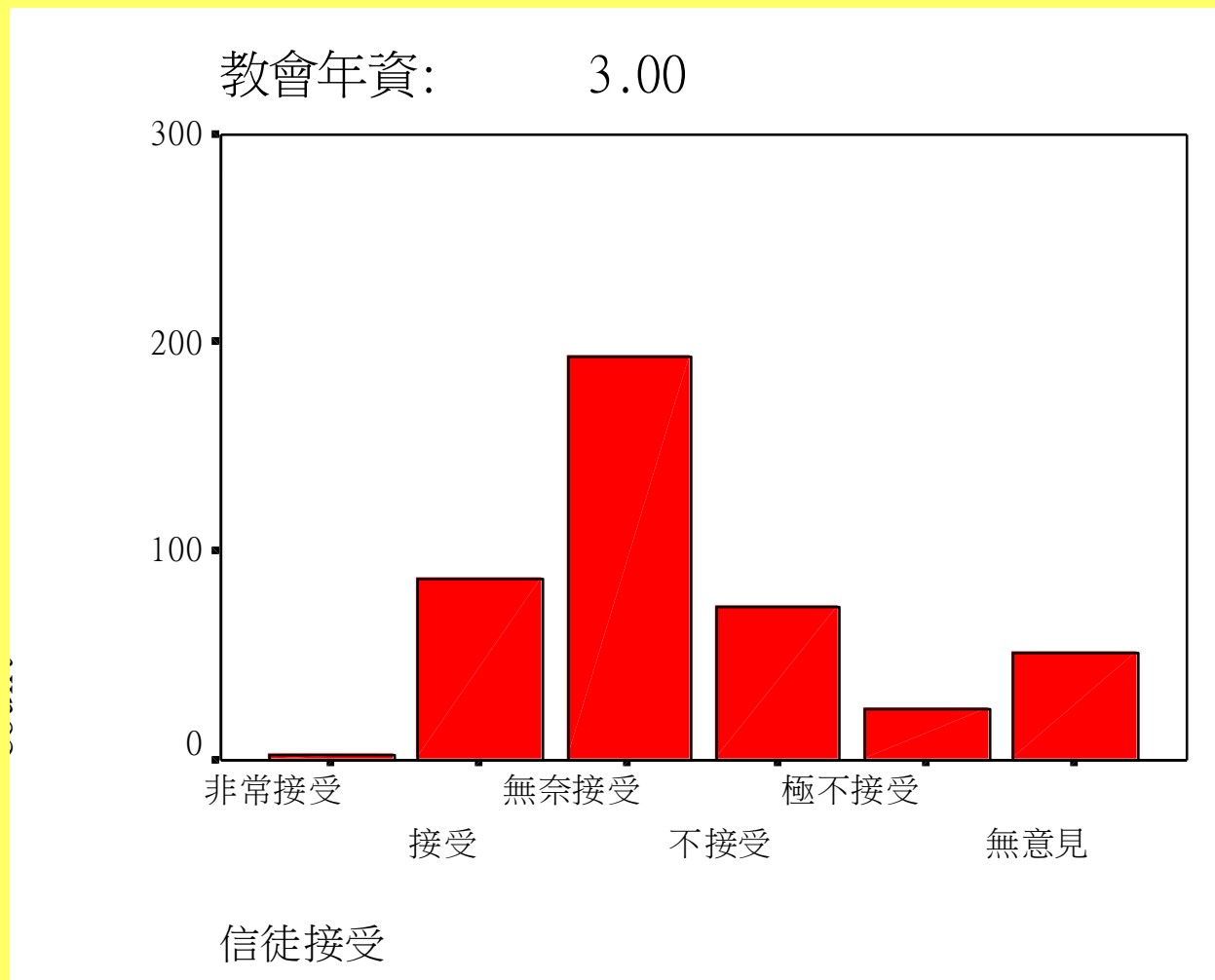
6(b). 返教會3-10年信徒

教會年資: 2.00



信徒接受

6(c). 返教會10年以上信徒



對比三者之間的意見分別：

返教會年日越短的信徒，相對是有較高的百分比（29.4%），「接受」牧者兩三年間便轉換事奉教會。若返教會超過三年之後，他們「非常接受」和「接受」的百分比是相對下降，3-10年信徒是20.4%，10年以上信徒卻是20.8%。反過來說，返教會年日越長（超過十年以上）的信徒，相對是有較高的百分比（22.5%），「不接受」和「極不接受」牧者於兩三年間便轉換事奉教會，較高於3-10年信徒的17.9%和1-3年的14.1%。因為一旦在教會日子越久，難免跟牧者有所接觸而建立感情，若果關係是良好，會較難接受牧者的離去，對他們始終帶來傷感和衝擊。

7. 你認為現今一般牧者最起碼的年齡？

牧者年齡	數量	百分比
20歲以下	8	1.1%
21-25歲	100	13.9%
26-30歲	296	41.1%
31-35歲	215	29.9%
36-40歲	72	10.0%
41歲或以上	24	3.3%
沒有填寫	5	0.7%
合共	720	100%

有些是漏填這項，但更多是指出不應規限牧者的年齡，只要性格成熟穩重便可以。

8. 你認為現今一般牧者在接受神學訓練之前應有最基本的學歷？

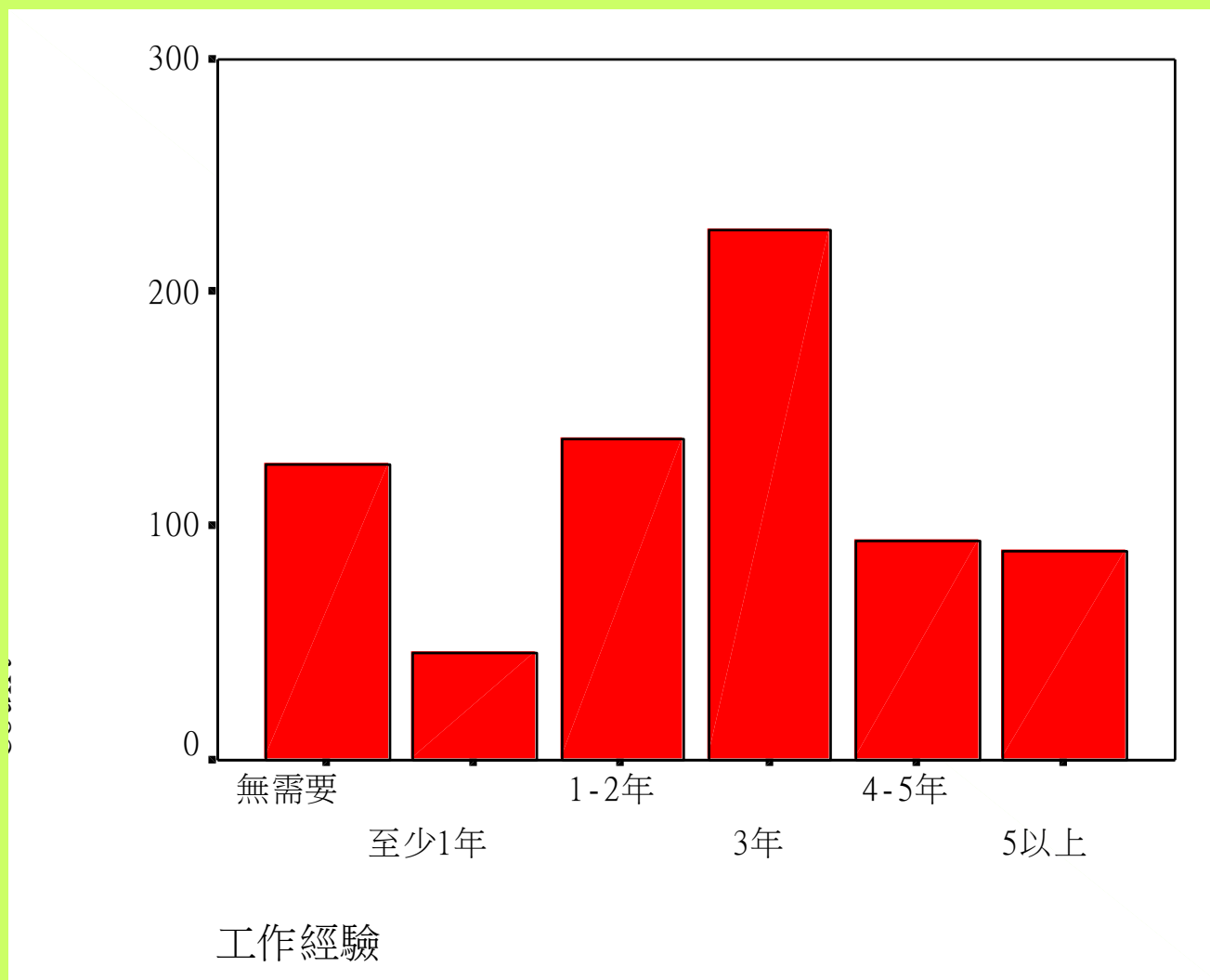
牧者學歷	數量	百分比
中三畢業	35	4.9%
中五畢業	230	31.9%
預科畢業	212	29.4%
大專文憑/副學士學位	98	13.6%
大學學位	134	18.6%
碩士學位	2	0.3%
博士學位	1	0.1%
沒有填寫	8	1.1%

多數指出無需規限牧者的學歷要求，亦有一個意見提出要視乎神學院收生的基本要求。

9(a). 你認為現今一般牧者應否要有一定的社會工作經驗呢？

牧者工作經驗	數量	百分比
無需要	127	17.6%
至少1年	46	6.4%
1-2年	137	19%
3年	227	31.5%
4-5年	94	13.1%
5年或以上	89	12.4%
合共	720	100%

9(b). 你認為現今一般牧者應否要有一定的社會工作經驗呢？



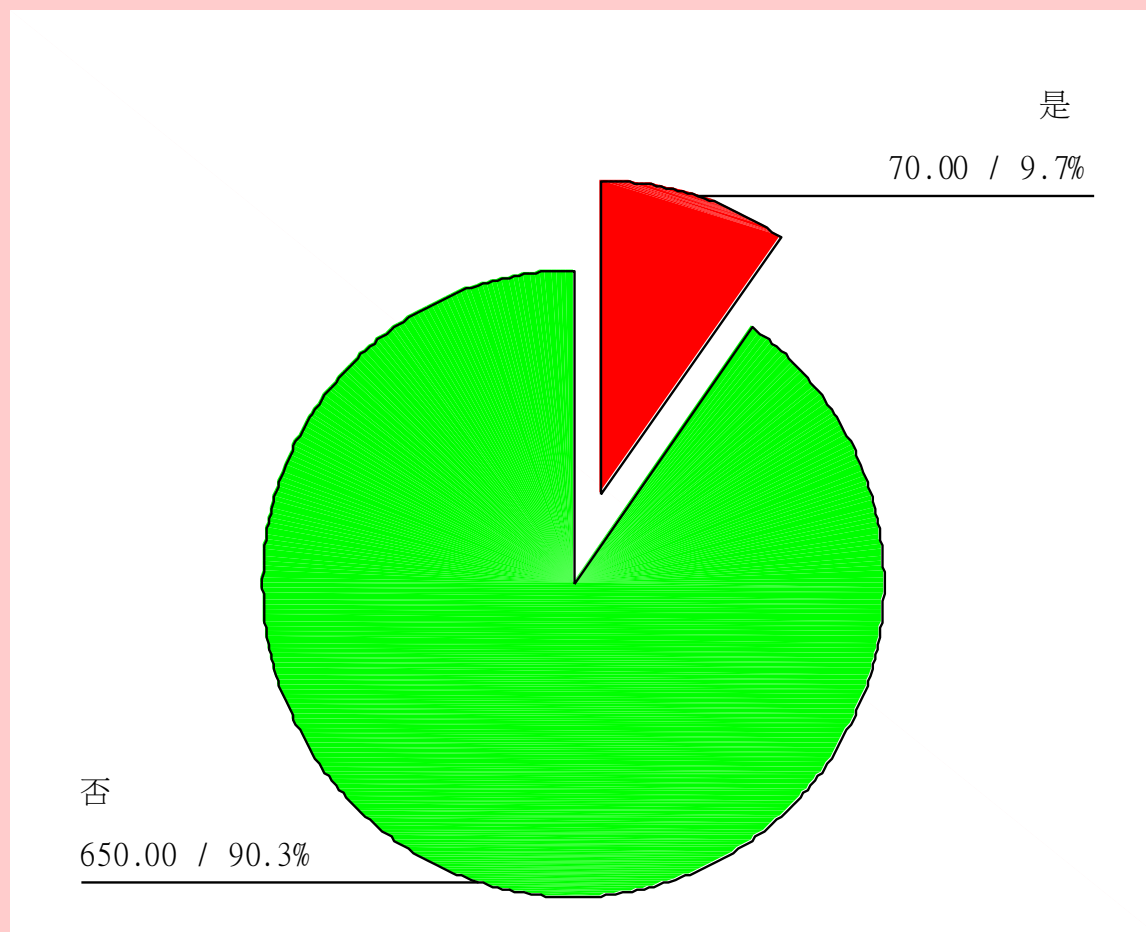
9(c). 工作經驗更甚於學歷要求

相對於對牧者的學歷要求，現今教會對牧者的社會工作經驗更比以往為高，竟然有82.4%期望牧者是要有社會工作經驗，中位數是需要有三年工作經驗，超過半數（57%）是期望牧者要有三年或以上工作經驗。一方面，這反映出**信徒期盼現今牧者應有較多的社會經驗，從而可更成熟穩重。**另一方面，他們很**希望牧者能明瞭他們實際的工作處境和所面對的生活壓力。**

10(a). 你認為現今一般牧者應否一定是已婚人士？

牧者必須已婚	數量	百分比
是	70	9.7%
否	650	90.3%
合共	720	100%

10(b). 你認為現今一般牧者應否一定是已婚人士？



11. 現今一般牧者在你心目中最深刻的角色：（選四個答案）

角色	數量	百分比	重要次序
傳道	565	78.5%	1
屬靈導師	514	71.4%	2
領袖	351	48.8%	3
神僕	321	44.6%	4
牧師	302	41.9%	5
教師	302	41.9%	5
輔導員	217	30.1%	7
守望者	205	28.5%	8
祭司	64	8.9%	9
學者	50	6.9%	10

角色	數量	百分比	重要次序
其他	12	1.7%	11

其他的角色，包括有：朋友、執事、宣教士、殉道者、牧養者、講道（宣講）、關顧、行政人員和基督徒。

12. 現今一般牧者在你心目中最深刻的角色:(分三類填卷者比較)

角色	牧者	長老／執事	一般信徒
傳道	41(75.9%)	50(79.4%)	474(78.6%)
屬靈導師	40(74.1%)	43(68.3%)	431(71.5%)
領袖	35(64.8%)	31(49.2%)	285(47.3%)
神僕	27(50%)	37(58.7%)	257(42.6%)

傳道同工看重自己是領袖的角色有64.8%，而教會長執視牧者為領袖只有49.2%，至於一般信徒深刻感覺牧者是領袖更只是47.3%，這帶出彼此之間的差異性。一方面，這反映出現今牧者未能勝任領袖的角色，但另一方面，教會長執和信徒尊重教牧為領袖的程度有下降的跡象。單從這些數據的百分比已潛伏一個隱藏的爭議課題，到底誰是教會領袖的問題？

13.你期望現今一般牧者最基本服事教會的工作?(四個答案)

基本工作	數量	百分比	重要次序
帶領教會	552	76.7%	1
生命培育	458	63.6%	2
講台餵養	457	63.5%	3
聖經講解	438	60.8%	4
關懷扶持	322	44.7%	5
激勵佈道	216	30.0%	6
推動事奉	142	19.7%	7
輔導指引	116	16.1%	8
策劃事工	108	15.0%	9
主持聖禮	79	11.0%	10
其他	3	0.4%	11

- 其他工作，包括有：禱告、以身作則和屬靈指導。

14. 你期望現今一般牧者應具有最基本的恩賜或技能：（請選出四個答案）

• 恩賜或技能	數量	百分比	重要次序
講道	577	80.1%	1
關顧	463	64.3%	2
領導	451	62.6%	3
教導	451	62.6%	3
佈道	357	49.6%	5
輔導	196	27.2%	6
社交人際	164	22.8%	7
護教	124	17.2%	8
行政	44	6.1%	9
語言（英/國語）	19	2.6%	10
其他	12	1.7%	11
電腦科技	11	1.5%	12

其他恩賜技能，包括有：了解不同階層，背景的人、與神關係好，靈修好，禱告好、愛心、忠於蒙召的心/忠心事主、隊工、聖靈的恩膏、忠誠、心態,如處理問題之態度及方式、言行合一。

三類填卷者分開來評估

恩賜技能	牧者	長執	信徒
講道	42(77.8%)	57(90.5%)	478(79.3%)
關顧	39(72.2%)	39(61.9%)	385(63.8%)
領導	27(50%)	41(65.1%)	383(63.5%)
教導	41(75.9%)	43(68.3%)	367(60.9%)
佈道	32(59.3%)	37(58.7%)	288(47.8%)

若對比最看重的頭五項恩賜的排列，三類填卷者之間是有位置上的不同：

恩賜或技能	第一位	第二位	第三位	第四位	第五位
傳道同工	講道 (77.8%)	教導 (75.9%)	關顧 (72.2%)	佈道 (59.3%)	領導 (50.0%)
教會長執	講道 (90.5%)	教導 (68.3%)	領導 (65.1%)	關顧 (61.9%)	佈道 (58.7%)
一般信徒	講道 (79.3%)	關顧 (63.8%)	領導 (63.5%)	教導 (60.9%)	佈道 (47.8%)

15. 你是極不能接受現今一般牧者
會有以下的表現：(選四個答案)

15(a).你是極不能接受現今一般牧者會有以下的表現：(選四個答案)

不滿表現	數量	百分比	重要次序
沒有愛心	538	74.7%	1
不熟聖經	501	69.6%	2
懈怠事奉	443	61.5%	3
舉止輕浮	409	56.8%	4
沒有立場	283	39.3%	5
缺乏遠見	200	27.8%	6
疏於佈道	171	23.7%	7
行政混亂	121	16.8%	8
講道沉悶	101	14.0%	9
指責信徒	85	11.8%	10
其他	24	3.3%	11

15(b). **其他不滿的表現**

特別填寫，包括有：沒有屬靈生命、生命如舊、不能以禱告服事會友、沒有好好預備講道信息、講是非、當是一件工來做，沒有異象、堅持己見、與神關係欠佳、沒有堅持的心，很快就覺得沒有成功感要轉會、過多接觸行政，少接觸平信徒、行為沒有好見証、自以為是、通姦，不貞、偏重自己所想、表裡不一、犯罪、專注個人成就或滿足感，忽略教會需要、品格有問題、屬靈生命枯乾，無生命流露、沒有信心、推卸責任。

15(c). 三類填卷者的分別

不滿表現	牧者	長執	信徒
沒有愛心	39(72.2%) 2	40(63.5%) 3	495(76.1%) 1
不熟聖經	32(59.3%) 3	47(74.6%) 1	422(70.0%) 2
懈怠事奉	47(87.0%) 1	44(69.8%) 2	352(58.4%) 3
舉止輕浮	31(57.4%) 4	34(54.0%) 4	344(57.0%) 4

15(d). 三類填卷者不滿牧者的分析

傳道同工依次的重要性，分別是：

(1)懈怠事奉；(2)沒有愛心；(3)不熟聖經。

教會長執著重的，而是：

(1)不熟聖經；(2)懈怠事奉；(3)沒有愛心。

而一般信徒的看法，又有不同：

(1)沒有愛心；(2)不熟聖經；(3)懈怠事奉。

簡單歸納，一般信徒最強調牧者要有愛心，長執卻看重牧者對聖經真理的掌握，而牧者本身卻一直堅持忠心盡力事奉為最首要的態度。

15(e). 換句話說：

- 牧者最強調忠心，長執最強調聖經知識，信徒最強調愛心。
- 雖然這三種表現都是處於很高的百分比，但是重視程度不一，各有不同的側重點，卻可以成為教會牧者事奉的張力，日後衝突的導火線。

16(a). 你期望現今一般牧者應是偏重對內抑或對外呢？

e.你期望現今一般牧者應是 <u>偏重</u> 對內抑或對外呢？		
牧者取向	數量	百分比
對內牧養	545	75.7%
對外拓展	119	16.5%
其他 ^[1]	56	7.8%
合共	720	100%

^[1] 雖然這條問題只提供兩個答案，但仍有56位填問卷者自行選取「其他」，一是兩者都選上，一是漏空不作答此問題，因他們大都認為兩者內外都應平衡兼顧，不應偏向某一方面；更有講及是要按恩賜來衡量；又有提及視教會階段情況而定。

16(b). 換句話說，教會應要先安內
(75.7%)、後向外(16.5%)的發展取向。
這是華人教會傳統保守的作風，牧者需要循序漸進，從對內至對外的慢慢發展。

16(c). 三者的比較

	同工	長執	信徒
對內牧養	34(63%)	45 (71.4%)	466(77.3%)
對外拓展	11(20.4%)	11(17.5%)	97(16.1%)
其他	9(16.6%)	7(11.1%)	40(6.6%)
合共	54(100%)	63(100%)	603(100%)

C · 現今信徒對牧者的期望

- 1 · 生命的訴求：完美主義
- 2 · 恩賜的訴求：全能主義
- 3 · 權力的訴求：平權主義
- 4 · 成功的訴求：增長主義
- 5 · 聚會的訴求：消費主義

D · 堂會應有的反省和具體的建議：

1. 重申牧者的定位－

避免不切實際的期望和迷思

2. 支援教牧的團隊－

避免教牧獨力支撐教會現象

D · 堂會應有的反省和具體的建議：

3. 培養欣賞的美德—

避免只看牧者的短處和限制

4. 建立互信的溝通—

避免產生不必要的矛盾衝突

E · 總結

- 堂會：牧者，請你不要離開！
- 牧者：各位，我本人真的不想捨你們而去！
- 背後的期望要求：牧者，你要繼續留下，就要完全滿足我們，令我們稱心滿意！

F · 最後重申：

傳道同工必需先要敬重自己的職事，
盡忠作工，這才使人尊重我們的職份。
教會只會尊重牧者，從不尊重雇工！

An aerial photograph of a massive waterfall cascading over a rocky cliff. The water is a vibrant green color, and a thick mist rises from the base. In the foreground, a white boat with a blue stripe and a canopy is filled with people, navigating the turbulent waters. In the background, a building and a walkway are visible on the cliffside.

多謝大家！
以下是Q & A的時間！
歡迎大家發問討論！